

La Police nationale, la CAF, la Poste, la SNCF, le Pôle emploi, la sécurité sociale...



L'État nous doit des services publics à la hauteur

Chères Argenteuillaises,
chers Argenteuillais,

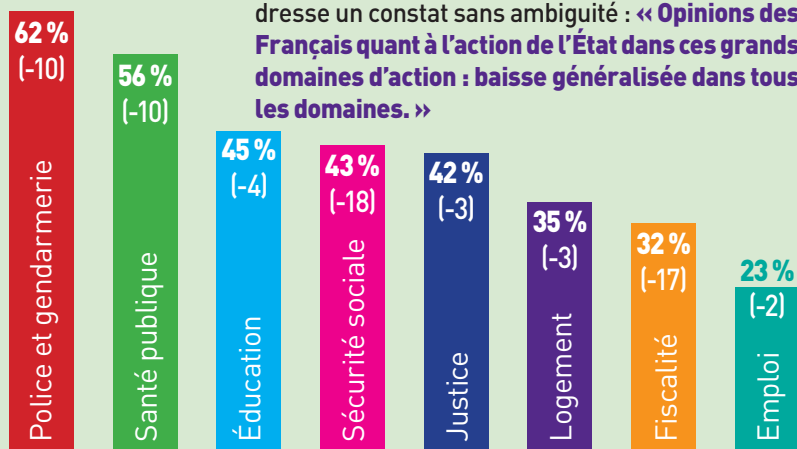
Les services publics de l'État sont débordés. **Ils n'assument plus les missions dont nous avons besoin.** Vous m'en parlez souvent lors de nos nombreuses rencontres. Ce ne sont pas les personnes qui travaillent

dans ces services, la police, la Poste, la SNCF, la Caisse d'allocations familiales, la Caisse primaire d'assurance maladie, le Pôle emploi, qui sont en cause. C'est l'organisation qui est mauvaise. Ce sont les moyens humains et financiers qui sont insuffisants. **Ce sont des économies décidées sans réfléchir par le gouvernement qui, au lieu de réformer l'État, le désorganise.**



Le baromètre annuel de l'Institut Paul-Delouvrier : Les Français mécontents de l'action de l'État

L'institut Paul-Delouvrier, du nom de ce haut fonctionnaire qui aménagea la Région parisienne à la demande du Général de Gaulle, mène une enquête annuelle avec l'institut BVA, sur les attentes des Français en matière de services publics. Dans son rapport paru à la fin 2009, il dresse un constat sans ambiguïté : « **Opinions des Français quant à l'action de l'État dans ces grands domaines d'action : baisse généralisée dans tous les domaines.** »



Total des réponses "très bonne" et "plutôt bonne" (comparaison avec le niveau des mêmes réponses en 2007) à la question : "Dites-moi à présent, pour chacun des domaines suivants, et de manière très globale, si vous avez une très bonne opinion, une opinion plutôt bonne, une opinion plutôt mauvaise ou une très mauvaise opinion de l'action de l'État ?"



L'État se désengage, à Argenteuil comme ailleurs

Cette situation préoccupante n'est pas spécifique à Argenteuil. **Le respectable Institut Paul-Delouvrier, peu suspect de connivences politiques, l'a constaté dans l'enquête annuelle** qu'il mène sur la qualité des services publics (lire ci-contre). **Qu'en est-il à Argenteuil ?**

La Police nationale manque d'effectifs

Les policiers en poste ont une charge de travail trop importante et la qualité de ce travail s'en ressent. En outre, ce manque de personnel rend inutile les investissements des collectivités locales. Je pense, par exemple, au poste de la Police nationale fermé faute de policiers disponibles, dans le centre commercial Joliot-Curie.

La Caisse d'allocations familiales est débordée

La crise économique amène plus d'Argenteuillais à avoir besoin des ●●●

●●● différentes aides sociales prévues par les lois de notre pays. **Les agents de la CAF ne sont pas assez nombreux** pour traiter les dossiers de demandes d'aide personnalisée au logement (APL) ou de revenu de solidarité active (RSA) par exemple. Ils tardent à rendre les décisions. Ceux qui ont besoin d'aide rapidement l'attendent plusieurs mois. C'est inacceptable et indigne.



▲
La distribution du courrier est perturbée dans notre ville. Rappelons qu'après la suppression de 22 emplois à Argenteuil, les salariés demandent le maintien de 9 emplois pour mener à bien leurs missions et que la direction refuse pour l'instant d'en maintenir plus de 4...

Le courrier très mal distribué depuis un mois

Depuis un mois - un mois ! - un mouvement social perturbe gravement la distribution du courrier dans notre ville. J'ai proposé ma médiation pour trouver une issue rapide à ce conflit. La direction départementale de la Poste l'a refusée. Dont acte. Je lui demande solennellement de parvenir sans délais à l'accord qui mettra fin à cette grève. **Les Argenteuillais n'ont pas vocation à payer les conséquences du déficit du dialogue social.** Ils ont droit à un service de distribution du courrier de qualité et à des bureaux poste de quartier en bon état, ce qui est aujourd'hui loin d'être le cas.

Les gares négligées

Quelques mois après la fin des travaux de rénovation de la gare du Val-d'Argenteuil, l'escalier mécanique ne fonctionne toujours pas. **Personne ne se préoccupe, semble-t-il, des Argenteuillais qui ont des difficultés à se déplacer ou des parents de jeunes enfants qui doivent monter un escalier avec une poussette.** Le souterrain de la gare d'Argenteuil-centre, elle aussi en travaux, menace d'être fermé au public et réservé aux voyageurs alors que c'est un passage public depuis plusieurs dizaines d'années. **En accord avec le Syndicat des transports d'Île-de-France, j'ai bloqué, pour l'instant, la fermeture du souterrain.**

J'attends toujours la proposition de la SNCF devant permettre aux Argenteuillais habitant dans les quartiers autour de la gare de conserver ce passage public vers le centre-ville.

Le Pôle emploi désorganisé

Pôle emploi n'a pas les moyens, aujourd'hui, pour mener sa mission : aider les Argenteuillais qui en ont besoin à retrouver une activité professionnelle. En période de crise économique, ça n'est pourtant pas superflu.

Loin des dogmes idéologiques, l'État doit s'organiser et être à la hauteur

J'aurais pu également parler de la **Sécurité sociale qui retarde les remboursements** des actes de santé faute de pouvoir traiter les dossiers à temps. **Je veux saluer le travail effectué par les fonctionnaires et les agents dans les conditions extraordinairement difficiles que je viens d'évoquer. Mais, loin des dogmes idéologiques, l'État doit s'organiser.** Si nous pallions, quand c'est possible, ses défaillances, la Ville ne peut pas remplacer l'État au fur et à mesure que celui-ci fuit ses missions. C'est ce que j'ai dit au nouveau Préfet du Val d'Oise lorsqu'il s'est rendu dans la plus grande ville du département, Argenteuil.

Votre municipalité consacre son énergie et ses talents à remettre à niveau les services, les équipements publics et l'espace urbain pour préparer l'avenir de notre ville, le vôtre et celui de vos enfants. **Cette mission est suffisamment essentielle pour exiger que l'État républicain fasse l'effort d'être, lui aussi, à la hauteur.**

Soyez assurés de ma détermination.

Maire d'Argenteuil,
Président de l'Agglomération Argenteuil-Bezons